



Nhận định thị trường

Ngày 25-09-2014

Mất hỗ trợ 610

- Chứng khoán Việt Nam tiếp tục trải qua một phiên giao dịch gây thất vọng cho nhà đầu tư. VN-Index có phiên giảm thứ 8 liên tục trong khi HNX-Index cũng ghi nhận ngày đi xuống thứ 3 liên tiếp.
- Diễn biến phiên hôm nay rất tương đồng với kịch bản các ngày trước đó khi thị trường tăng nhẹ vào đầu và giữa phiên trước khi bị bán mạnh mẽ vào cuối phiên.
- VN-Index đóng cửa tại 603,59 điểm (-1,11%). Đáng nói hơn, chỉ số này đã để mất hỗ trợ kỹ thuật quan trọng tại 610 và khiến triển vọng ngắn hạn trở nên kém lạc quan hơn (chi tiết tại phần đánh giá kỹ thuật VN-Index).
- Sự suy giảm mạnh về điểm số của VN-Index có ảnh hưởng quan trọng từ việc suy giảm của nhóm cổ phiếu vốn hóa cao trên thị trường như: GAS (-3,67%), VNM (-1,85%), PVD (-2,0%), ...
- “Điểm nóng” nhóm dầu khí vẫn đối diện với áp lực bán mạnh trong phiên hôm nay và đa phần tiếp tục suy giảm.
- Khởi ngoại trở lại bán rông sau một phiên mua rông trước đó, và đây dĩ nhiên là thông tin không tích cực. Khởi ngoại bán rông mạnh nhất tại GAS (-55,9 tỷ đồng), SSI (-31,8 tỷ đồng), VIC (-25,5 tỷ đồng).

(Nguyễn Thanh Lâm)

Nhận định của MBKE

Việc VN-Index mất hỗ trợ 610 khiến triển vọng ngắn hạn thị trường trở nên kém tích cực hơn đáng kể. Chúng tôi tiếp tục kêu gọi nhà đầu tư thận trọng hơn trong ngắn hạn (1-3 tuần).

Xét trong khung thời gian trung hạn (3 tháng, đến cuối 2014), chúng tôi tin tưởng thị trường vẫn sẽ di chuyển theo xu hướng tăng.

Tiêu điểm trong ngày

- **CNG:** Lợi tức cổ tức hấp dẫn 9,2%
- **CPI tháng 9** tăng nhờ nhóm giáo dục
- **IMP:** Việc nộp phạt 14,8 tỷ do dự trữ Tamiflu năm 2009 không ảnh hưởng đến lợi nhuận 2014

VN-Index: Kết quả giao dịch



603,59 -6.8 -1,11%

	Trong ngày	BQ 50 ngày
KLGD	112,8	120,1
GTGD	2.147	2.006

KLGD (triệu cp) | GTGD (tỷ đồng)

Top 5 cp có KLGD lớn nhất trong ngày

CP	Giá	Tăng/giảm (%)	KLGD (triệu cp)
FLC	11.5	-1.7	8.6
ITA	8.6	-1.1	5.3
SSI	28.3	0.4	5.1
KBC	14.4	0.0	3.4
DIG	14.0	2.9	3.4

Top 5 cp tăng mạnh nhất trong ngày

CP	Giá	Tăng/giảm (%)	KLGD (triệu cp)
HAI	39.9	7.0	0.5
PNJ	35.4	6.9	0.1
TTP	24.8	6.9	0.0
TMS	37.2	6.9	0.0
KSH	20.3	6.8	1.0

PHÒNG NGHIÊN CỨU PHÂN TÍCH KHÁCH HÀNG CÁ NHÂN

Lầu 4A-15+16, Vincom Center Đồng Khởi
72 Lê Thánh Tôn, Quận 1, Tp.HCM, Việt Nam
Tel : (84) 844 555 888
maybank-kimeng.com.vn

CTCP CNG Việt Nam (CNG VN) [\(Tài báo cáo tại đây\)](#)

Giá cổ phiếu: 38.000 VND

VHTT: 1.026 tỷ VND

Việt Nam

Giá mục tiêu: 46.000 VND

GTGD bq: 3,6tỷ VND

Dầu khí

MUA

Lợi tức cổ tức hấp dẫn 9,2%

- Mở rộng 42,9% công suất thiết kế
- Sức khỏe tài chính tốt
- Khấu hao ước giảm mạnh trong năm 2015
- Lợi tức cổ tức hấp dẫn 9,2%

Tin tức/sự kiện

CNG đã đầu tư 1 máy nén khí với tổng vốn đầu tư 80 tỷ đồng nhằm nâng công suất thiết kế từ 70 triệu Sm³ lên 100 triệu Sm³.

Khấu hao 2015 ước giảm 62,8%/n/n còn khoảng 48 tỷ đồng.

Nhận định của MBKE

Trong năm 2014, CNG tiếp tục mở rộng Nhà máy sản xuất CNG tại KCN Phú Mỹ I, tỉnh Bà Rịa – Vũng Tàu nhằm đáp ứng nhu cầu ngày càng tăng lên. Cụ thể, CNG đã đầu tư 1 máy nén khí với tổng vốn đầu tư 80 tỷ đồng nhằm nâng công suất thiết kế của nhà máy từ 70 triệu Sm³ lên 100 triệu Sm³, tương đương tăng khoảng 42,9%.

CNG cho biết sẽ duy trì mức chi trả cổ tức với tỷ lệ 35% mệnh giá cho 2014 và các năm tới, tương ứng lợi tức cổ tức 9,2%. Chúng tôi cho rằng 35% là tương đối khả thi do đến cuối Q2/14, CNG duy trì lượng tiền mặt là 352 tỷ đồng, tương đương 13.000 đồng/cp (sau khi trừ chi phí đầu tư máy nén và chi trả phạt thuế còn khoảng 9.000 đồng/cp). Ngoài ra, tỷ lệ chi trả cổ tức/EPS khoảng 68% là tương đối phù hợp do có ít nhu cầu đầu tư trong 2 năm tới.

Tỷ lệ nợ /Vốn CSH rất thấp chỉ khoảng 15,8%. Khả năng chi trả lãi vay khoảng 17 lần - khá an toàn. CNG luôn duy trì vị thế tiền mặt rủng và luôn tăng trưởng ổn định từ 2007 đến nay. Đến cuối Q2/14 CNG vị thế tiền mặt rủng đạt 352,8 tỷ đồng, tăng 12,5% q/q.

Chúng tôi ước tính chi phí khấu hao 2015 sẽ giảm đáng kể 62,8% n/n xuống chỉ còn khoảng 48 tỷ đồng. Điều này sẽ là điểm cộng cho lợi nhuận của CNG trong 2015 và các năm sau đó.

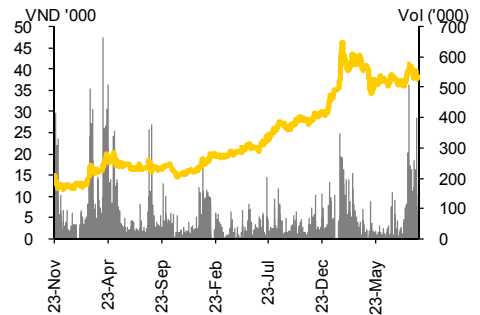
Chúng tôi đưa ra giá mục tiêu 46.000 đối với CNG dựa trên PE kỳ vọng 7,14 lần, chiết khấu 30% so với trung bình ngành là 10,2 lần.

Năm tài khóa 31/12 (tỷ VND)	2011	2012	2013	2014F	2015F
Doanh thu	732	801	950	1.127	1.240
EBITDA	326	258	267	267	231
Lợi nhuận ròng	203	118	124	119	174
EPS (VND)	10.016	5.529	4.683	4.395	6.440
Tăng trưởng EPS (%)	93,2	-44,8	-15,3	-6,2	46,6
Cổ tức/cổ phiếu	6.000	4.500	3.500	3.500	3.500
PER	3,8	6,9	8,1	8,6	5,9
EV/EBITDA (x)	2,2	3,1	3,1	2,9	2,8
Lợi tức (%)	15,8	11,8	9,2	9,2	9,2
P/BV(x)	2,0	2,1	2,4	2,5	2,1
Nợ ròng/VCSH (%)	-18,0	-2,7	-43,7	-62,7	-75,2
ROE (%)	65,5	30,7	30,8	28,6	38,6
ROA (%)	43,1	21,3	21,8	19,4	25,6

Key Data

Cao/thấp nhất 52 tuần (VND):	28.618/49.500
Tỷ lệ giao dịch tự do (%):	27
Số lượng cp phát hành (triệu cp):	27
Vốn hóa thị trường (tỷ VND):	1.026
Cổ đông lớn (%):	
- PGS	55,2
- IEV GROUP SDN BHD	12,5
- IEV ENERGY SDN BHD	6,7

Biểu đồ giá



	1T	3T	6T	1-năm	YTD
Giá CP	-2,6	3,0	-16,7	29,1	22,2
So với Index	-1,0	-3,9	-17,1	2,1	1,0

Chỉ số cơ bản

ROE (%)	30,8
Tiền mặt rủng (tỷ VND):	352,8
Tài sản hữu hình ròng/cp(VND):	13.835
Khả năng trả lãi vay (x):	17

Trương Quang Bình
 (84) 8 44 555 8888 ext 8087
 binh.truong@maybank-kimeng.com.vn

CPI tháng 9: tăng nhờ nhóm giáo dục

Trương Quang Bình

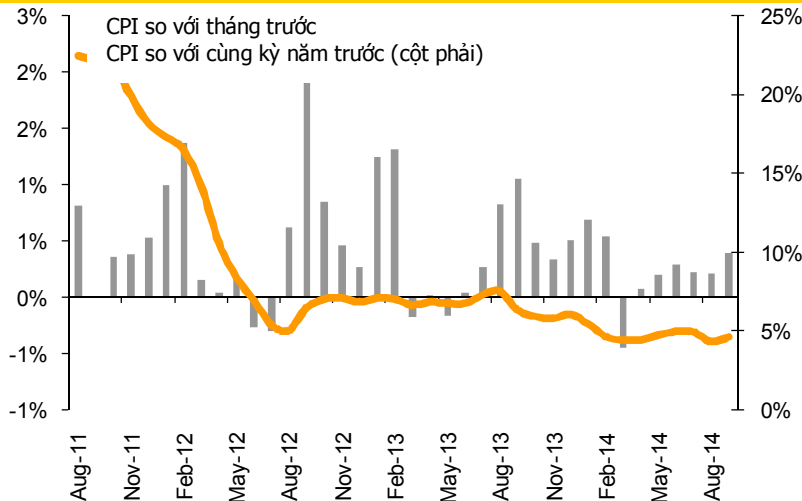
Theo công bố của Tổng cục thống kê, chỉ số giá tiêu dùng CPI tháng 9 tăng 0,4% so với tháng 8, tăng 4,61% so với cùng kỳ năm 2013. Có 9/11 nhóm hàng tăng giá trong tháng 9.

Đóng góp lớn vào mức tăng CPI tháng 9 là nhóm giáo dục (chiếm khoảng 5,7% rổ tính CPI) tăng tới 6,38% so với tháng trước, trong đó dịch vụ giáo dục tăng 7,17%. Chúng tôi cho rằng ảnh hưởng của nhóm giáo dục lên CPI trong kỳ chỉ mang tính chất ngắn hạn, thường diễn ra vào tháng 9 hàng năm khi bước vào mùa khai giảng (nhóm giáo dục tăng 9,38% t/t trong năm 2013). Nhóm tăng mạnh kế tiếp là nhóm May mặc, mũ nón, giày dép, chiếm 7,3% rổ tính CPI, tăng 0,32% so với tháng trước, tuy vậy vẫn dưới mức tăng chung của chỉ số.

Ở chiều giảm, nhóm giao thông, chiếm khoảng 8,9% rổ CPI, bất ngờ giảm 1,85% so với tháng trước. Ngoài ra, nhóm Nhà ở, Vật liệu xây dựng và chất đốt, chiếm khoảng 10% rổ tính CPI, cũng giảm đáng kể 0,48% so với tháng trước. Các đợt điều chỉnh giảm giá bán lẻ các mặt hàng như gas, xăng, dầu trong tháng đã khiến các nhóm hàng này giảm đáng kể so với tháng trước.

Chúng tôi cho rằng, nhìn chung CPI cả nước vẫn ở mức khá thấp và khả năng đạt được mục tiêu lạm phát dưới 7% trong năm nay là hoàn toàn khả thi. Lạm phát thấp sẽ tạo dư địa để NHNN tiếp tục nới lỏng hơn chính sách tiền tệ khi cần để kích thích tăng trưởng tín dụng (hết tháng 8 mới chỉ đạt 4,5% so với mục tiêu cả năm 12%) và tăng trưởng kinh tế.

CPI cả nước



Nguồn: GSO, MBKE tổng hợp

IMP: Việc nộp phạt 14,8 tỷ do dự trữ Tamiflu năm 2009 không ảnh hưởng đến LN 2014

Nguyễn Thị Sony Trà Mi

CTCP Dược phẩm Imexpharm (IMP) vừa công bố Nghị quyết HĐQT ngày 23/09/2014 về việc thực hiện quyết định ngày 19/09/2014 của Tổng thanh tra Chính phủ về việc xử lý sau thanh tra việc mua thuốc dự trữ Tamiflu hồi 2009. Theo đó, IMP phải nộp phạt số tiền 697.500 USD, tương đương khoảng 14,8 tỷ đồng. IMP sẽ sử dụng nguồn quỹ dự phòng tài chính đã được trích trước đó để thực hiện nghĩa vụ này. Tại ngày 30/06/2014, quỹ dự phòng tài chính của IMP là 16,7 tỷ đồng. Do vậy, việc nộp phạt này sẽ không ảnh hưởng đến kết quả lợi nhuận 2014 của công ty.

6T/14, nhờ hệ thương mại (OTC) vẫn tiếp tục tăng trưởng tốt, khoảng 40% n/n nên tổng doanh thu của IMP chỉ giảm khoảng 7,9% n/n, đạt 373,5 tỷ đồng, trong khi doanh thu từ hệ điều trị (ETC) 6T14 giảm tới 55% n/n. Dù doanh thu giảm, LNST 6T14 vẫn tăng 5,2% n/n, đạt 43 tỷ đồng. Điều này chủ yếu nhờ: (1) tỷ lệ CPBH&QL/DT 5T/2014 giảm nhẹ 1,6% điểm phần trăm n/n, xuống còn 32%; và (2) thuế suất thuế thu nhập doanh nghiệp bình quân 6T14 đã trở lại mức bình thường 22%, so với 26% trong 6T13.

IMP cũng công bố KQKD 8T/14 với doanh thu đạt 514 tỷ đồng, giảm 5,4% n/n, so với mức giảm 7,9% n/n của 6T/14. LNTT 8T/14 đạt khoảng 73,3 tỷ đồng, tương đương cùng kỳ 2013. Kết thúc 8T/14, IMP đã hoàn thành 51,4% và 61,1% kế hoạch doanh thu và lợi nhuận 2014. Quan trọng hơn, chúng tôi kỳ vọng KQKD của IMP sẽ cải thiện tốt hơn nữa trong những tháng cuối năm khi thị trường đã chuyển sang mùa cao điểm của OTC, do IMP đang đẩy mạnh hoạt động phân phối qua kênh này. Tỷ lệ doanh thu OTC/tổng doanh thu của IMP tính tới 8T/14 là 76%, cùng kỳ là 53%.

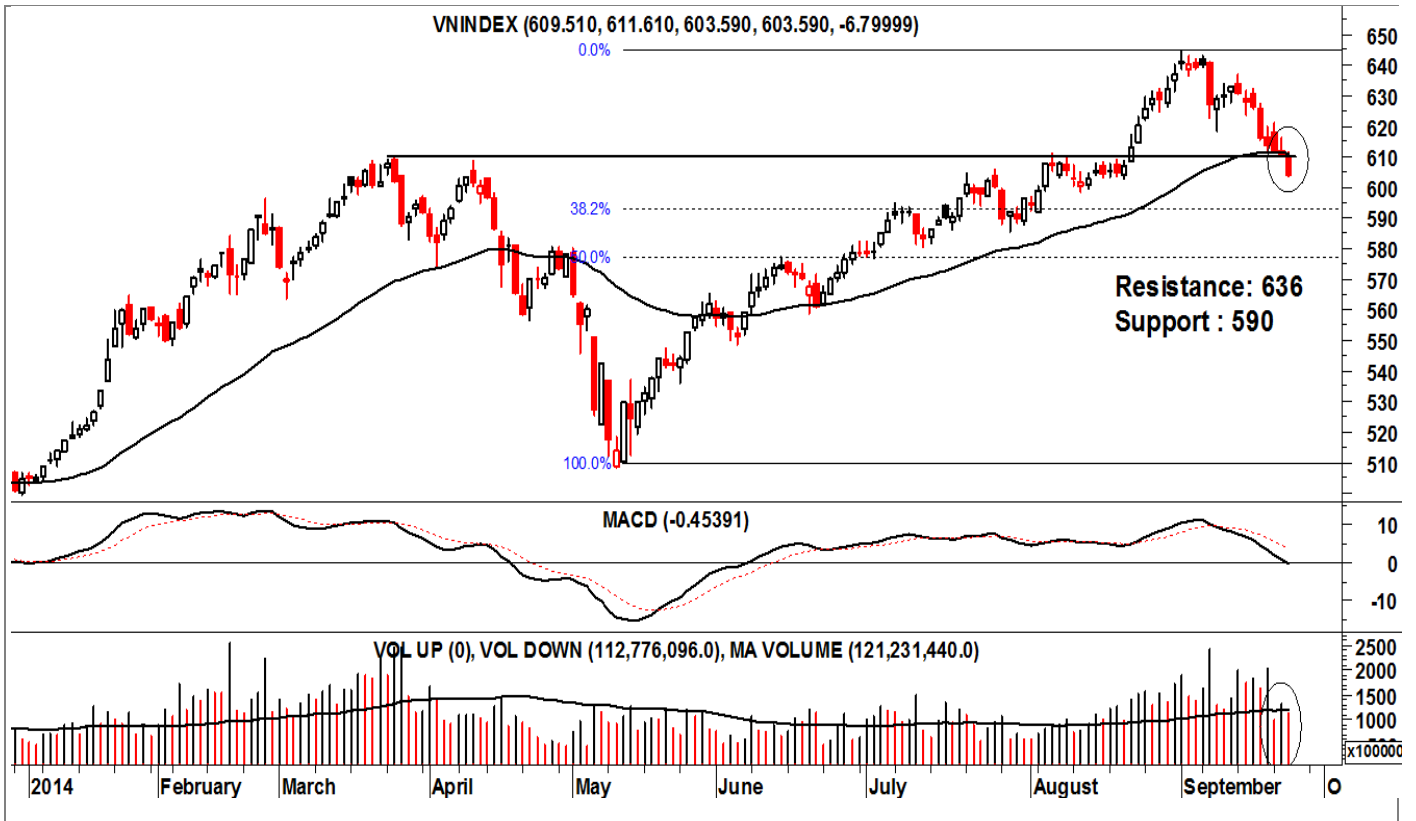
IMP đang triển khai kế hoạch phát hành tăng vốn nhằm mục đích phát triển hệ thống phân phối. Các đợt phát hành trong thời gian tới sẽ bao gồm: (1) phát hành ESOP 5% với mức giá 12.000 đồng/cp; và (2) phát hành riêng lẻ cho CĐ chiến lược 10% số cổ phiếu, giá phát hành dự kiến không thấp hơn 30.000 đồng/cp. Mức giá cụ thể sẽ do HĐQT xem xét quyết định dựa trên giá thị trường bình quân 10 phiên liên tiếp trước ngày phát hành và tỷ lệ chiết khấu không quá 20%. Nếu các đợt phát hành thành công, vốn điều lệ của IMP sẽ tăng từ 250 ở hiện tại lên 276 tỷ đồng và tỷ lệ pha loãng khoảng 6,6%. Theo đó, room nước ngoài sẽ tăng thêm khoảng 1,9 triệu cp.

Chúng tôi vừa có chuyến thăm công ty vào đầu tháng 9 vừa qua. Về tiến độ dự án nâng cấp nhà máy lên tiêu chuẩn GMP-EU/PICs, công ty vẫn đang trong quá trình nâng cấp dần dần và hoàn tất các công tác chuẩn bị để mời chuyên gia về tư vấn và đánh giá. IMP kỳ vọng có thể nhận được chứng nhận tiêu chuẩn mới trong Q1/2015.

Chúng tôi duy trì dự báo doanh thu và lợi nhuận sau thuế 2014 của IMP với tốc độ tăng trưởng là 12,9% và 38,7% n/n, đạt lần lượt 951,2 và 84,7 tỷ đồng. Theo đó, cổ phiếu IMP đang giao dịch ở mức PE 2014 khoảng 12 lần, so với mức 11 lần bình quân ngành. Tuy nhiên, PB của IMP chỉ ở mức 1,3 lần, thấp hơn mức bình quân ngành là 2 lần. Duy trì khuyến nghị **Nắm giữ**.

VN-INDEX: Mất hỗ trợ quan trọng

Nguyễn Thanh Lâm



Nhận định của MBKE

- VN-Index giảm phiên thứ 8 liên tiếp.
- Đáng chú ý hơn, đường giá chính thức phá vỡ hỗ trợ quan trọng tại 610 điểm và điều này là tiêu cực.
- Xu hướng ngắn hạn của VN-Index chuyển sang trạng thái giảm (dù vậy, xu hướng trung hạn vẫn là tăng).
- Vùng hỗ trợ tiếp theo của VN-Index tại mức 590 điểm.
- Thanh khoản dưới trung bình. KLGD giảm lại khá rõ ràng trong ba phiên gần đây, về dưới mức thanh khoản trung bình 50 ngày cho thấy dòng tiền thu hẹp.
- Chỉ báo kỹ thuật chuyển sang bi quan. MACD giảm và cắt về bên dưới đường 0, thể hiện rõ mức độ bi quan của chỉ số này. Các chỉ báo khác có diễn biến tương tự.
- **QUAN TRỌNG:** Đường giá có thể tiếp tục suy giảm trong thời gian tới (1-2 tuần). Dù vậy ở góc nhìn trung hạn hơn, xu hướng của thị trường vẫn là tăng.

Chiến lược đầu tư:

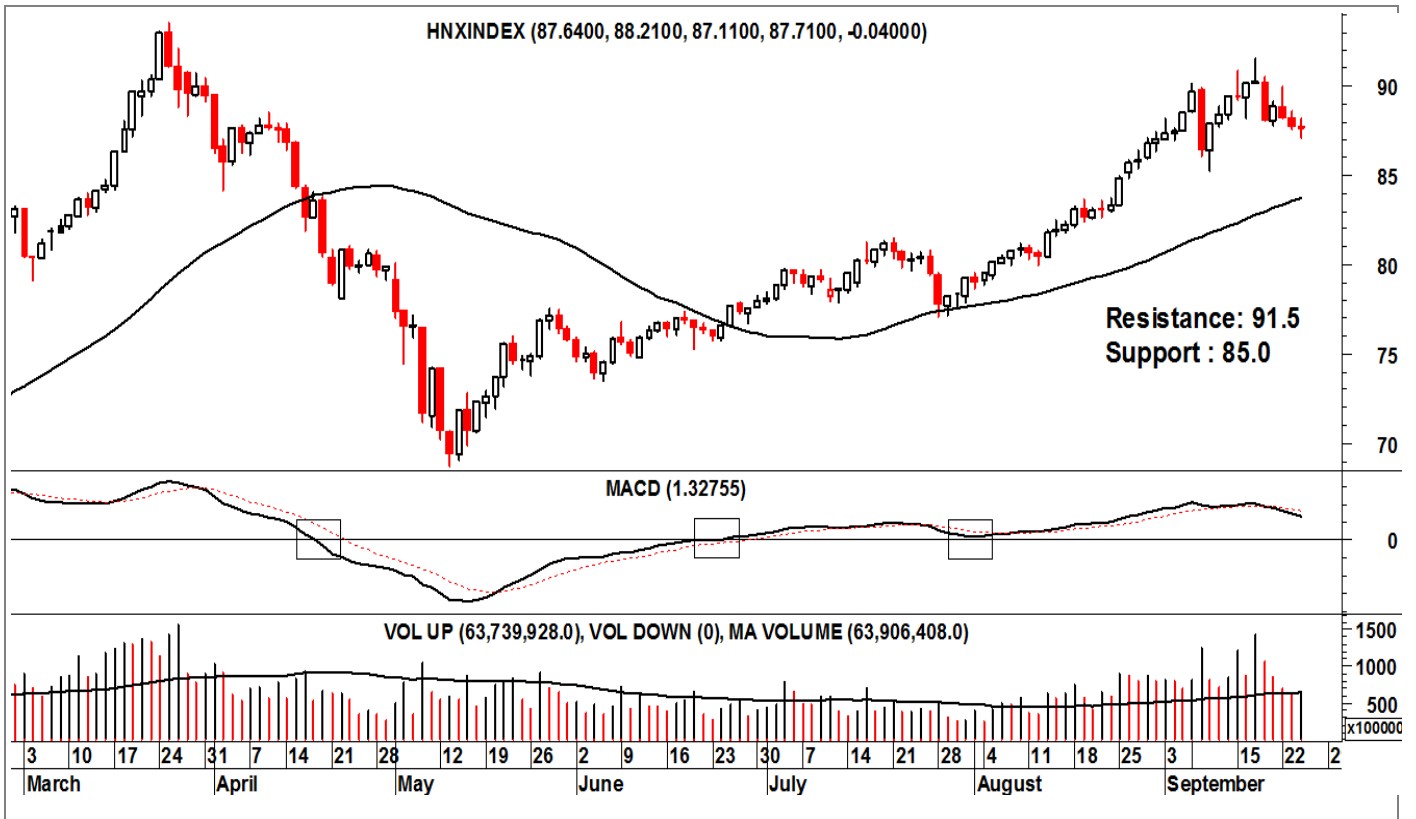
- Với các nhà đầu tư lướt sóng ngắn hạn, việc giảm tần suất giao dịch là điều cần thiết khi xu hướng ngắn hạn đang là giảm. Tỷ trọng cổ phiếu cần đưa về mức cân bằng hơn.
- Với các nhà đầu tư có tầm nhìn dài, việc nắm giữ cổ phiếu có nền tảng cơ bản tốt tiếp tục là hành động phù hợp.
- **Tỷ trọng đề xuất: 40/60 (tiền mặt/cổ phiếu)**

THÔNG SỐ KỸ THUẬT

52 Week High	: 609.46
52 Week Low	: 461.61
Last Price	: 603.59
Support S1/S2	: 590
Resistance R1/R2	: 636
Stop-loss	: 610
Strategy	: Tích lũy
MACD	: Tiêu cực
Oscillator	: Tiêu cực
RSI	: Trung tính
Stochastic	: Tiêu cực
Trend	: Tăng

HNX-INDEX: Số phiên giảm chiếm ưu thế

Nguyễn Thanh Lâm



Nhận định của MBKE

- HNX-Index có phiên giảm thứ ba liên tiếp. Kết quả này khiến tần suất xuất hiện phiên giảm đang "dày đặc" hơn trên đồ thị giá.
- Xu hướng tăng trung hạn của HNX-Index chưa thay đổi, dù vậy ngắn hạn đường giá tiếp tục nằm trong chu kỳ điều chỉnh giảm.
- Hỗ trợ gần nhất tại 85 điểm. Nếu phá vỡ mức này, triển vọng của HNX-Index sẽ kém tích cực hơn.
- Thanh khoản trung bình. KLGD liên tiếp các phiên gần đây chỉ ngang bằng với mức thanh khoản trung bình 50 ngày và thấp hơn đáng kể các tuần trước đó. Dòng tiền của sàn HA đang thu hẹp hoạt động khá rõ nét.
- Chỉ báo trung tính. Các chỉ báo chuyển trừ đánh giá tích cực sang trung tính dành cho triển vọng của HNX-Index.
- **QUAN TRỌNG:** Xu hướng trung hạn của HNX-Index là tăng nhưng ngắn hạn đường giá nằm trong pha suy giảm. Sự suy giảm nếu phá vỡ hỗ trợ 85 sẽ có thể tiếp tục kéo dài hơn.

Chiến lược đầu tư:

- NĐT có thể duy trì một tỷ trọng nghiêng về cổ phiếu trên sàn HNX nhưng nên cơ cấu danh mục theo hướng giảm thiểu rủi ro, tập trung nắm giữ những cổ phiếu có nền tảng tốt.
- **Tỷ trọng đề xuất: 40/60 (tiền mặt/cổ phiếu).**

THÔNG SỐ KỸ THUẬT

52 Week High	: 90.66
52 Week Low	: 57.51
Last Price	: 87.71
Support S1/S2	: 85.0
Resistance R1/R2	: 91.5
Stop-loss	: 85.0
Strategy	: Tích lũy
MACD	: Trung tính
Oscillator	: Trung tính
RSI	: Trung tính
Stochastic	: Trung tính
Trend	: Tăng

Các khuyến nghị đã đóng trong tháng

Mã CP	Mua/bán (*)	Trạng thái	Giá mua/bán	Giá hiện tại	Giá mục tiêu	Giá dừng lỗ	Lãi/lỗ tiềm năng	Lãi/lỗ đã ghi nhận	Ngày mở TT	Ngày đóng TT	Lưu ý
HT1	Mua	Đã đóng	14.2	15.7	17.0	12.7	10.6%	10.6%	15-Jul-14	17-Sep-14	Chốt lời (6)
PXS	Mua	Đã đóng	25.6	39.9	30.0	24.1	55.9%	55.9%	22-Aug-14	17-Sep-14	Chốt lời (6)
TS4	Mua	Đã đóng	11.5	14.0	13.2	10.4	21.7%	21.7%	5-Sep-14	17-Sep-14	Chốt lời (6)
PVD	Mua	Đã đóng	87.5	101.0	96.5	82.0	15.4%	15.4%	15-Jul-14	18-Sep-14	Chốt lời (6)
FPT	Mua	Đã đóng	48.2	54.0	55.0	45.2	12.0%	12.0%	3-Jul-14	19-Sep-14	Chốt lời (6)
TCM	Mua	Đã đóng	37.1	33.0	43.0	33.5	-11.1%	-11.1%	11-Sep-14	23-Sep-14	Dừng lỗ (1)

Các khuyến nghị còn mở trạng thái

Mã CP	Mua/bán (*)	Trạng thái	Giá mua/bán	Giá hiện tại	Giá mục tiêu	Giá dừng lỗ	Lãi/lỗ tiềm năng	Lãi/lỗ đã ghi nhận	Ngày mở TT	Ngày đóng TT	Lưu ý
HAG	Mua	Đang mở	23.2	24.4	26.8	21.3	5.3%		7-Jul-14		
CNG	Mua	Đang mở	39.0	38.0	45.5	35.9	-2.6%		22-Aug-14		
REE	Mua	Đang mở	27.9	30.0	31.5	26.0	7.5%		25-Aug-14		
DMC	Mua	Đang mở	44.0	42.0	50.0	40.9	-4.5%		26-Aug-14		
TDH	Mua	Đang mở	17.4	18.2	20.0	15.5	4.6%		5-Sep-14		
VHC	Mua	Đang mở	55.0	54.5	65.0	50.0	-0.9%		5-Sep-14		
BCE	Mua	Đang mở	11.9	11.9	13.9	10.7	0.0%		11-Sep-14		
GMC	Mua	Đang mở	34.1	34.6	40.5	30.0	1.5%		16-Sep-14		
JVC	Mua	Đang mở	15.7	16.1	18.3	14.5	2.5%		16-Sep-14		
PPC	Mua	Đang mở	25.8	24.7	30.0	23.9	-4.3%		16-Sep-14		
BTP	Mua	Đang mở	13.2	13.1	15.3	12.0	-0.8%		16-Sep-14		

(*) Lưu ý Việt Nam chưa có luật cho việc "mượn bán trước" cổ phiếu nên chúng tôi đưa ra khuyến nghị "bán" chỉ nhằm ám chỉ đặc tính hiện nay của cổ phiếu này.

- (1) Do cổ phiếu này đã tăng về mức giá dừng lỗ nên chúng tôi thực hiện đóng lại vị thế bán đã mở, với mức lỗ ghi nhận tương ứng
- (2) Do tình hình thị trường thay đổi nên chúng tôi thực hiện chốt lời sớm đối với cổ phiếu này với mức lợi nhuận ghi nhận là tương ứng
- (3) Do tình hình thị trường thay đổi nên chúng tôi thực hiện cắt lỗ sớm đối với các cổ phiếu này với mức lỗ ghi nhận tương ứng.
- (4) Do cổ phiếu này đã đạt mục tiêu đề ra nên chúng tôi thực hiện đóng lại vị thế mua đã mở ra trước đó với mức lợi nhuận ghi nhận tương ứng.
- (5) Do cổ phiếu này đã vượt qua giá mục tiêu đầu tiên, chúng tôi tiếp tục giữ vị thế để lãi chạy. Đặt mức thoát trạng thái (trailing stop) là 5% để chốt lời thoát khỏi trạng thái MUA nếu giá giảm lại quá 5% kể từ mức giá đóng cửa cao nhất mà cổ phiếu này đạt được.
- (6) Do giá cổ phiếu này đã giảm lại quá 5% kể từ mức giá đóng cửa cao nhất mà cổ phiếu này đạt được nên chúng tôi thực hiện chốt lời, đóng lại vị thế MUA.

BỘ PHẬN NGHIÊN CỨU PHÂN TÍCH – KHỐI KHÁCH HÀNG CÁ NHÂN

Nguyễn Thị Ngân Tuyền

Giám đốc

(84) 8 44 555 888 x 8081

tuyen.nguyen@maybank-kimeng.com.vn

- Thực phẩm và đồ uống
- Dầu khí
- Ngân hàng

Trịnh Thị Ngọc Diệp

(84) 4 44 555 888 x 8208

diep.trinh@maybank-kimeng.com.vn

- Công nghệ
- Năng lượng
- Xây dựng

Trương Quang Bình

(84) 4 44 555 888 x 8087

binh.truong@maybank-kimeng.com.vn

- Cao su
- Săm lốp
- Dầu khí

Phạm Nhật Bích

(84) 8 44 555 888 x 8083

bich.pham@maybank-kimeng.com.vn

- Tiêu dùng
- Công nghiệp
- Thủy sản

Nguyễn Thị Sony Trà Mi

(84) 8 44 555 888 x 8084

mi.nguyen@maybank-kimeng.com.vn

- Cảng biển
- Dược phẩm
- Thép

Nguyễn Thanh Lâm

(84) 8 44 555 888 x 8086

thanhlam.nguyen@maybank-kimeng.com.vn

- Chiến lược
- Phân tích kỹ thuật

Phục lục 1: Điều khoản cho việc cung cấp báo cáo và những khuyến cáo

Khuyến nghị

Báo cáo này chỉ nhằm mục đích lưu hành chung và cung cấp thông tin và báo cáo này không có ý định hoặc được xem là những đề nghị mua hoặc bán cổ phiếu được đề cập ở đây trong bất kỳ trường hợp nào. Nhà đầu tư nên lưu ý rằng giá trị của những cổ phiếu này có thể dao động và giá trị hoặc giá của mỗi cổ phiếu có thể tăng hoặc giảm. Những quan điểm và khuyến nghị bao gồm ở đây đều dựa vào hệ thống đánh giá kỹ thuật và cơ bản. Hệ thống đánh giá kỹ thuật có thể khác hệ thống đánh giá cơ bản bởi vì việc định giá kỹ thuật sử dụng nhiều phương pháp khác nhau và chỉ dựa vào các thông tin về giá và khối lượng giao dịch được trích từ thị trường chứng khoán vào việc phân tích cổ phiếu. Do đó, lợi nhuận của nhà đầu tư có thể thấp hơn tổng số vốn đầu tư ban đầu. Các kết quả trong quá khứ không nhất thiết là những chỉ dẫn của các kết quả trong tương lai. Báo cáo này không nhằm mục đích cung cấp những tư vấn đầu tư cá nhân và cũng không xem xét mục đích đầu tư cụ thể, tình hình tài chính và yêu cầu đặc biệt của những người nhận và đọc báo cáo này. Vì vậy nhà đầu tư chỉ nên tìm kiếm những ý kiến về tài chính, luật pháp và những khuyến nghị khác liên quan đến sự phù hợp của việc đầu tư vào bất kỳ cổ phiếu nào hoặc những chiến lược đầu tư được thảo luận và khuyến nghị trong báo cáo này.

Những thông tin trong báo cáo này được trích từ những nguồn được tin là đáng tin cậy nhưng những nguồn này không được xác minh một cách độc lập bởi Maybank Investment Bank Berhad, các công ty con và công ty liên kết (có thể được gọi là "MKE") và vì vậy không đại diện cho tính xác thực và đồng bộ của báo cáo này bởi MKE và do đó không nên dựa vào những nguồn như vậy. Vì vậy, MKE và tất cả nhân viên, giám đốc, chuyên viên và các tổ chức và/hoặc nhân viên liên quan (có thể gọi là "Đại diện") sẽ không chịu trách nhiệm cho bất kỳ những tổn thất hoặc thiệt hại trực tiếp hoặc gián tiếp mà có thể phát sinh từ việc sử dụng hoặc dựa vào báo cáo này. Bất kỳ những thông tin, quan điểm hoặc khuyến nghị nào bao gồm trong báo cáo này có thể thay đổi vào bất cứ lúc nào mà sẽ không được thông báo trước.

Báo cáo này có thể bao gồm những phát biểu dự báo mà thường hoặc không phải lúc nào cũng được nhận biết bằng cách sử dụng các từ ngữ như "đ đoán trước", "tin rằng", "ước tính", "dự tính", "kế hoạch", "kỳ vọng", "dự phóng" và "dự báo" và những phát biểu rằng một sự kiện hoặc kết quả như "có thể", "sẽ", "có thể", hoặc "nên" xảy ra hoặc đạt được và những phát biểu tương tự khác. Những phát biểu dự báo như vậy được dựa vào những giả định và thông tin được công bố cho chúng tôi và có thể chịu những rủi ro và không chắc chắn mà có thể làm cho kết quả thực tế khác nhiều so với những kết quả được đưa ra trong những phát biểu dự báo. Người đọc phải cẩn thận không được thay thế những thông tin liên quan trước đó vào những phát biểu dự báo này sau ngày phát hành hoặc phản ánh sự xảy ra của những sự kiện không được dự báo trước.

MKE và tất cả chuyên viên, giám đốc và nhân viên bao gồm những người liên quan đến việc chuẩn bị và phát hành báo cáo này có thể tham gia hoặc đầu tư vào những giao dịch tài chính với tổ chức phát hành cổ phiếu được đề cập trong báo cáo này (trong một vài trường hợp có thể được luật cho phép), thực hiện những dịch vụ hoặc thu hút việc kinh doanh từ những tổ chức phát hành và/hoặc có một vị trí hoặc đang nắm giữ hoặc đang nắm giữ hoặc những lợi ích quan trọng khác hoặc những giao dịch khác đối với những cổ phiếu hoặc những quyền hoặc những quan hệ đầu tư khác. Hơn nữa, công ty có thể công bố trên thị trường những cổ phiếu được đề cập bằng những công cụ được trình bày trong báo cáo này. MKE có thể (theo luật định) hành động dựa vào hoặc sử dụng những thông tin được trình bày ở đây, hoặc dựa vào những nghiên cứu hoặc phân tích trước khi những tài liệu này được phát hành. Một hoặc nhiều hơn các giám đốc, chuyên viên và/hoặc nhân viên của MKE có thể là giám đốc của những tổ chức phát hành những cổ phiếu được đề cập trong báo cáo này.

Báo cáo này được thực hiện cho khách hàng của MKE sử dụng và không được báo cáo lại, thay đổi bất kỳ hình thức nào, chuyển giao, sao chép hoặc phân phối tới bất kỳ tổ chức nào hoặc bất kỳ hình thức nào mà không có sự đồng ý bằng văn bản của MKE và MKE và những đại diện đồng ý không có trách nhiệm gì đối với những hành động của các bên thứ ba trên khía cạnh này.

Báo cáo này không được hướng dẫn hay nhằm mục đích phân phối hoặc sử dụng bởi bất kỳ cá nhân hoặc tổ chức là công dân hoặc cư trú tại những địa phương, tỉnh (tiểu bang), quốc gia nơi mà việc phân phối, phát hành, hoặc sử dụng có thể trái với luật hoặc quy định. Báo cáo này chỉ được phân phối trong những trường hợp được chấp thuận bởi pháp luật hiện hành. Các cổ phiếu được đưa ra ở đây có thể phù hợp cho mục đích bán trong tất cả các khu vực hoặc đối với những nhà đầu tư nhất định. Không có định kiến đối với những dự báo sau này, người đọc nên lưu ý rằng những tuyên bố trách nhiệm khác, cảnh báo hoặc những hạn chế có thể được áp dụng dựa vào vị trí địa lý của cá nhân hoặc tổ chức tiếp nhận báo cáo này.

Malaysia

Những quan điểm hoặc khuyến nghị bao gồm ở đây trong mọi hình thức phân tích kỹ thuật hoặc cơ bản. Phân tích kỹ thuật có thể khác với phân tích cơ bản vì việc định giá kỹ thuật áp dụng những phương pháp khác nhau và chỉ dựa vào những thông tin về giá và khối lượng giao dịch được trích từ Bursa Malaysia Securities Berhad trong phân tích chứng khoán.

Singapore

Báo cáo này được thực hiện vào ngày và những thông tin trong đây có thể chịu sự thay đổi. Maybank Kim Eng Research Pte Ltd. ("Maybank KERPL") ở Singapore không có trách nhiệm phải cập nhật những thông tin này cho người nhận. Đối với việc phân phối báo cáo này tại Singapore, người nhận báo cáo này phải liên hệ với Maybank KERPL ở Singapore về những vấn đề phát sinh từ hoặc liên hệ với báo cáo này. Nếu người nhận báo cáo này không phải là nhà đầu tư được cấp phép, những nhà đầu tư chuyên nghiệp hoặc những tổ chức (được quy định tại Điều 4A của Luật về cổ phiếu và giao dịch tương lai của Singapore), Maybank KERPL sẽ chịu trách nhiệm pháp lý đối với nội dung của báo cáo này với những trách nhiệm được giới hạn theo quy định của pháp luật.

Thái Lan (Thailand)

Việc công bố những kết quả điều tra của Học Viện Hiệp hội các Giám Đốc của Thái Lan (Thai Institute of Directors Association - IOD) về quản trị doanh nghiệp được thực hiện bởi những người tham gia hoạch định chính sách của Văn phòng Ủy Ban Thị trường chứng khoán. Các điều tra của IOD dựa vào thông tin của những công ty niêm yết trên Thị trường Chứng khoán Thái Lan và Thị trường đầu tư tài sản thay thế được công bố rộng rãi và có thể được đánh giá bởi nhà đầu tư. Do đó, kết quả này là từ quan điểm của bên thứ ba. Nó không phải là việc đánh giá hoạt động và không dựa vào những thông tin nội bộ. Kết quả điều tra này sẽ được công bố trong báo cáo quản trị doanh nghiệp của các công ty niêm yết tại Thái Lan vào ngày phát hành. Vì vậy những điều tra này có thể bị thay đổi sau ngày phát hành. Maybank Kim Eng Securities (Thái Lan) Public Company Limited ("MBKET") không xác nhận hay chứng nhận về tính chính xác của những kết quả điều tra này.

Ngoại trừ khi được cho phép đặc biệt, không phần nào của báo cáo này có thể được viết lại hoặc phân phối lại dưới bất kỳ hình thức nào mà không có sự cho phép bằng văn bản trước của MBKET. MBKET sẽ không chịu trách nhiệm gì đối với mọi hành động của bên thứ ba về khía cạnh này.

Mỹ (US)

Báo cáo này được thực hiện bởi MKE được phân phối tại Mỹ ("US") tới các nhà đầu tư tổ chức chủ yếu tại Mỹ (được quy định tại điều 15a-6 bởi Luật thị trường chứng khoán năm 1934 đã được sửa đổi) chỉ bởi Maybank Kim Eng Securities USA Inc ("Maybank KESUSA"), công ty môi giới đăng ký tại Mỹ (đăng ký tại Điều 15 của Luật thị trường chứng khoán sửa đổi năm 1934). Tất cả mọi trách nhiệm của việc phân phối báo cáo này của Maybank KESUSA tại Mỹ sẽ được thực hiện bởi Maybank KESUSA. Tất cả những kết quả giao dịch của các cá nhân và tổ chức tại Mỹ sẽ được thực hiện thông qua công ty môi giới đã đăng ký tại Mỹ. Báo cáo này sẽ không được hướng dẫn cho nhà đầu tư nếu MKE bị cấm hoặc bị giới hạn cung cấp cho nhà đầu tư bởi bất kỳ quy định hoặc điều luật nào tại các lãnh thổ. Nhà đầu tư nên chấp thuận trước khi đọc báo cáo mà Maybank KESUSA được phép cung cấp những công cụ nghiên cứu về đầu tư được quy định bởi những quy định và điều luật.

Anh (UK)

Báo cáo này được phân phối bởi Maybank Kim Eng Securities (London) Ltd ("Maybank KESL") được cấp phép và quy định bởi Cơ quan dịch vụ tài chính và chỉ cho mục đích cung cấp thông tin. Báo cáo này không nhằm mục đích phân phối tới những kỳ cá nhân nào được định nghĩa là khách hàng cá nhân được quy định tại Luật về thị trường và dịch vụ năm 2010 tại UK. Bất kỳ sự bao gồm nào của bên thứ ba nào đều chỉ cho sự thuận tiện của người nhận và công ty không chịu bất kỳ trách nhiệm nào đối với những bình luận hay tinh thần xác, và việc tiếp cận những mối liên hệ như thể là rủi ro riêng của những cá nhân. Không điều nào trong báo cáo này được xem như những tư vấn về thuế, kế toán hoặc luật pháp và những người nhận phù hợp nên tham khảo với những cơ quan tư vấn thuế độc lập.

CÔNG BỐ THÔNG TIN

Công bố tổ chức hợp pháp

Malaysia: Báo cáo này được phát hành và phân phối tại Malaysia bởi Maybank Investment Bank Berhad (15938-H), là một tổ chức tham gia vào Bursa Malaysia Berhad và một tổ chức được cấp phép dịch vụ và thị trường tài chính được ban hành bởi Ủy ban Chứng khoán Malaysia. **Singapore:** Báo cáo này được phát hành và phân phối tại Singapore bởi Maybank KERPL (Co. Reg No 197201256N) được quy định bởi Cơ quan Tiền tệ Singapore. **Indonesia:** PT Kim Eng Securities ("PTKES") (Reg. No. KEP-251/PM/1992) là một tổ chức của Thị trường chứng khoán Indonesia và được quy định bởi BAPEPAM LK. **Thailand:** MBKET (Reg. No.0107545000314) là một thành viên của Thị trường chứng khoán Thái Lan và được quy định bởi Bộ tài chính và Ủy ban chứng khoán. **Philippines:** MATRKES (Reg. No.01-2004-00019) là một thành viên của Thị trường chứng khoán Philippines và được quy định bởi Ủy ban chứng khoán. **Việt Nam:** Công Ty TNHH Một Thành Viên Chứng Khoán Maybank Kim Eng (giấy phép số 117/GP-UBCK) được cấp phép bởi Ủy ban chứng khoán nhà nước Việt Nam. **Hong Kong:** KESHK (Central Entity No AAD284) được quy định Ủy ban thị trường tương lai và chứng khoán. **Ấn Độ (India):** Công ty chứng khoán Kim Eng Ấn Độ ("KESI") là thành viên của Thị trường chứng khoán quốc gia Ấn Độ (Reg No: INF/INB 231452435) và thị trường chứng khoán Bombay (Reg. No. INF/INB011452431) và được quy định bởi Hội đồng thị trường chứng khoán Ấn Độ. KESI được đăng ký với SEBI tại Điều 1 Merchant Banker (Reg. No. INM 000011708) **US:** Maybank KESUSA là thành viên của/ và được cấp phép theo quy định của FINRA – Broker ID 27861. **UK:** Maybank KESL (Reg No 2377538) là đơn vị được cấp phép theo quy định của Cơ quan dịch vụ tài chính.

Tuyên bố lợi ích

Malaysia: MKE và đại diện có thể giữ những vị trí hoặc có lợi ích quan trọng đối với những cổ phiếu được đề cập tại đây và có thể có những hoạt động khác như tạo lập thị trường hoặc có thể có những cam kết phát hành hoặc liên quan đến những cổ phiếu đó và cũng có thể thực hiện hoặc tìm kiếm những dịch vụ ngân hàng đầu tư, tư vấn và những dịch vụ khác hoặc có liên quan đến những công ty này.

Singapore: Vào ngày 20/8/2012, Maybank KERPL và chuyên viên phân tích phụ trách không có bất cứ lợi ích nào trong những công ty được khuyến nghị trong báo cáo này.

Thailand: MBKET có thể có quan hệ kinh doanh với hoặc có thể là tổ chức phát hành quyền mua phái sinh trên những cổ phiếu hoặc công ty được đề cập trong báo cáo này. Do đó, nhà đầu tư nên tự có những đánh giá trước khi quyết định đầu tư. MBKET, chuyên viên và những giám đốc, những tổ chức liên quan và/hoặc nhân viên có thể có lợi ích và/hoặc những cam kết phát hành đối với những cổ phiếu được đề cập trong báo cáo này.

Hong Kong: KESHK có thể có lợi ích tài chính liên qua đến tổ chức phát hành hoặc tổ chức niêm yết mới tiềm năng được định nghĩa bởi những quy định trong điều 16.5(a) của Quy định về Đạo đức nghề nghiệp cá nhân tại Hong Kong được cấp phép và đăng ký với Ủy ban thị trường cổ phiếu và tương lai.

Vào ngày phát hành báo cáo, KESHK và chuyên viên phân tích phụ trách không có bất kỳ lợi ích nào trong những công ty được khuyến nghị trong báo cáo này.

NHỮNG KHUYẾN CÁO KHÁC

Xác nhận độc lập của chuyên viên phân tích

Những quan điểm được đề cập trong báo cáo này phản ánh chính xác những quan điểm cá nhân của chuyên viên phân tích về bất kỳ hoặc tất cả các cổ phiếu hoặc tổ chức phát hành; và chuyên viên phân tích đã, đang và sẽ không có bất kỳ sự bồi thường nào trực tiếp và gián tiếp liên quan đến những khuyến nghị hoặc quan điểm được đưa ra trong báo cáo này.

Lưu ý

Các chứng khoán cấu trúc là những công cụ phức tạp, tiêu biểu như bao gồm mức độ rủi ro cao và nhằm mục đích bán cho những nhà đầu tư cao cấp, những người có thể hiểu và chấp nhận những rủi ro liên quan. Giá trị thị trường của những chứng khoán cấu trúc (structured securities) có thể bị ảnh hưởng bởi những thay đổi về yếu tố kinh tế, tài chính và chính trị (bao gồm nhưng không giới hạn lãi suất hiện tại và tương lai), thời gian đáo hạn (time to maturity), điều kiện thị trường và những biến động và chất lượng tín dụng của tổ chức phát hành hoặc bảo lãnh phát hành. Những nhà đầu tư quan tâm đến việc mua những sản phẩm cấu trúc nên có những phân tích riêng về sản phẩm này và tham khảo với các tổ chức tư vấn chuyên nghiệp về những rủi ro liên quan đến giao dịch mua.

Không phần nào của báo cáo này có thể được sao chép, sao in hoặc lặp lại trong bất kỳ hình thức nào hoặc phân phối lại mà không có sự đồng ý của MKE.

Định nghĩa hệ thống khuyến nghị đầu tư của MKE

Maybank Kim Eng Research sử dụng hệ thống đánh giá như sau

MUA	Tổng lợi nhuận kỳ vọng trong 12 tháng hơn 15% (chưa bao gồm cổ tức)
GIỮ	Tổng lợi nhuận kỳ vọng trong 12 tháng giữa -15% đến 15% (chưa bao gồm cổ tức)
BÁN	Tổng lợi nhuận kỳ vọng trong 12 tháng dưới 15% (chưa bao gồm cổ tức)

Áp dụng khuyến nghị đầu tư

Chuyên viên phân tích duy trì việc phân tích các cổ phiếu và danh sách cổ phiếu có thể được điều chỉnh tùy theo yêu cầu từng thời điểm. Khuyến nghị đầu tư chỉ áp dụng cho các cổ phiếu trong danh sách. Báo cáo về các công ty không nằm trong danh sách sẽ không thực hiện định giá và khuyến nghị.

• **Malaysia**

Maybank Investment Bank Berhad
(A Participating Organisation of
Bursa Malaysia Securities Berhad)
33rd Floor, Menara Maybank,
100 Jalan Tun Perak,
50050 Kuala Lumpur
Tel: (603) 2059 1888;
Fax: (603) 2078 4194

Stockbroking Business:
Level 8, Tower C, Dataran Maybank,
No.1, Jalan Maarof
59000 Kuala Lumpur
Tel: (603) 2297 8888
Fax: (603) 2282 5136

• **Philippines**

**Maybank ATR Kim Eng Securities
Inc.**
17/F, Tower One & Exchange Plaza
Ayala Triangle, Ayala Avenue
Makati City, Philippines 1200

Tel: (63) 2 849 8888
Fax: (63) 2 848 5738

• **South Asia Sales
Trading**

Kevin FOY
kevinfoy@maybank-ke.com.sg
Tel: (65) 6336-5157
US Toll Free: 1-866-406-7447

• **Singapore**

**Maybank Kim Eng Securities Pte
Ltd**
Maybank Kim Eng Research Pte Ltd
9 Temasek Boulevard
#39-00 Suntec Tower 2
Singapore 038989

Tel: (65) 6336 9090
Fax: (65) 6339 6003

• **Hong Kong**

Kim Eng Securities (HK) Ltd
Level 30,
Three Pacific Place,
1 Queen's Road East,
Hong Kong

Tel: (852) 2268 0800
Fax: (852) 2877 0104

• **Thailand**

**Maybank Kim Eng Securities
(Thailand) Public Company Limited**
999/9 The Offices at Central World,
20th - 21st Floor,
Rama 1 Road Pathumwan,
Bangkok 10330, Thailand

Tel: (66) 2 658 6817 (sales)
Tel: (66) 2 658 6801 (research)

• **North Asia Sales
Trading**

Alex TSUN
alextsun@kimeng.com.hk
Tel: (852) 2268 0228
US Toll Free: 1 877 837 7635

• **London**

**Maybank Kim Eng Securities
(London) Ltd**
6/F, 20 St. Dunstan's Hill
London EC3R 8HY, UK

Tel: (44) 20 7621 9298
Dealers' Tel: (44) 20 7626 2828
Fax: (44) 20 7283 6674

• **Indonesia**

PT Maybank Kim Eng Securities
Plaza Bapindo
Citibank Tower 17th Floor
Jl Jend. Sudirman Kav. 54-55
Jakarta 12190, Indonesia

Tel: (62) 21 2557 1188
Fax: (62) 21 2557 1189

• **Vietnam**

**Maybank Kim Eng Securities
Limited**
4A-15+16 Floor Vincom Center Dong
Khoi, 72 Le Thanh Ton St. District 1
Ho Chi Minh City, Vietnam

Tel : (84) 844 555 888
Fax : (84) 8 38 271 030

• **New York**

**Maybank Kim Eng Securities
USA Inc**
777 Third Avenue, 21st Floor
New York, NY 10017, U.S.A.

Tel: (212) 688 8886
Fax: (212) 688 3500

• **India**

Kim Eng Securities India Pvt Ltd
2nd Floor, The International 16,
Maharishi Karve Road,
Churchgate Station,
Mumbai City - 400 020, India

Tel: (91).22.6623.2600
Fax: (91).22.6623.2604

• **Saudi Arabia**

In association with
Anfaal Capital
Villa 47, Tujjar Jeddah
Prince Mohammed bin Abdulaziz
Street P.O. Box 126575
Jeddah 21352

Tel: (966) 2 6068686
Fax: (966) 26068787